

Zorgzaam ouder worden

Omgevingen die de gezondheid en het welzijn van ouderen verbeteren



ONZE AMBITIE

Gezond en fit ouder worden

Bij Stramien werken we elke dag aan het creëren van comfortabele leefomgevingen voor iedereen, ook voor ouderen.

Ouder worden is niet vanzelfsprekend in een snel veranderende maatschappelijke context. Beperkte (openbare) mobiliteit, vernauwing van de sociale context, vereenzaming (door o.a. de verstedelijking van het platteland), beperkte voorzieningen (ontstaan van voedselwoestijnen) ... zijn maar enkele zaken waarmee ouderen geconfronteerd worden. De directe omgeving wordt steeds belangrijker in het dagelijkse leven. Daarbij maken ouderen een belangrijk deel uit van onze bevolking. Naar schatting is 19,75%¹ van onze bevolking ouder dan 65 jaar en deze vergrijzing zet zich gestaag voort.

Stramien streeft naar een samenleving waarin iedereen op een kwaliteitsvolle manier kan samenleven en ouder worden, in alle diversiteit en in elke levensfase. Ondersteunende leefomgevingen, zowel binnen- als buitenhuis, verbeteren de levenskwaliteit en het welzijn van elke oudere persoon. Vanuit een ruimtelijke benadering reiken we elementen aan die het comfort van ouderen en hun leefomgeving verbeteren. Zo kan iedereen gezond en fit ouder worden.

We hopen te inspireren om zo samen te bouwen aan een leefomgeving waar iedereen graag ouder wordt.

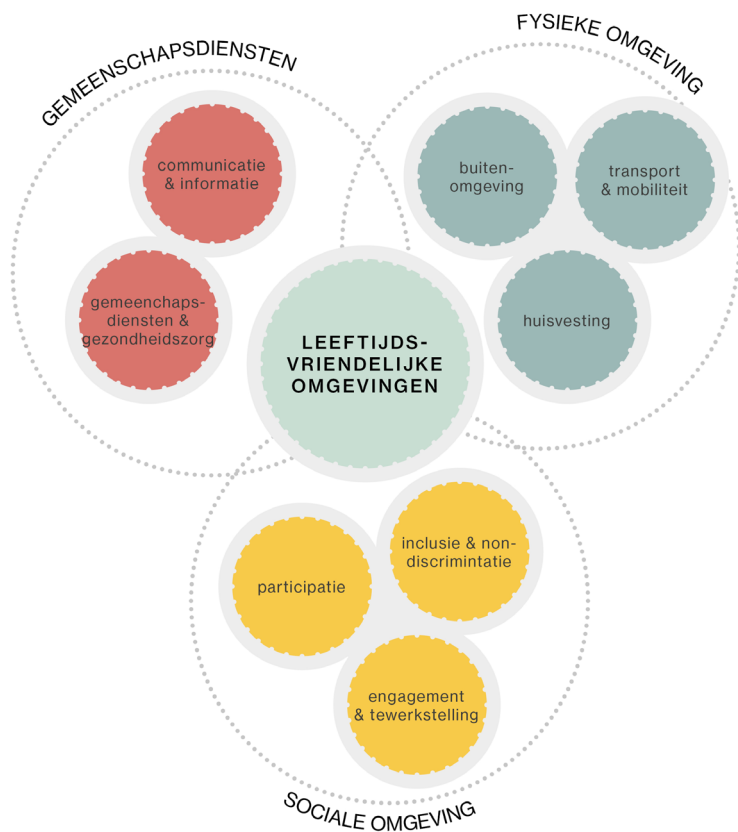
Leeftijdsvriendelijke omgevingen

De Wereldgezondheidsorganisatie (WHO) heeft een belangrijke rol gespeeld in de manier van denken over ouderenvriendelijkheid in de stad. De organisatie ontwikkelde in 2015 een denkkader bestaande uit drie domeinen van het stedelijk beleid. Het kader beschrijft leeftijdsvriendelijke omgevingen als omgevingen die bedoeld zijn om actief en gezond ouder worden aan te moedigen door de gezondheid te optimaliseren, inclusie te stimuleren en welzijn op oudere leeftijd mogelijk te maken. Daarbij wordt ingezet op de fysieke leefomgeving, de sociaalmaatschappelijke leefomgeving en de publieke dienstverlening.

Vooraf in de fysieke omgeving kunnen (ruimte)ontwerpers het verschil maken. Dit gaat onder meer over betaalbare huisvesting, de voetgangersvriendelijkheid, de toegankelijkheid van openbare ruimtes, gebouwen, aangepast vervoer en veiligheid in de ruimte. Deze fysieke ingrepen resoneren in de sociaalmaatschappelijke omgeving, waardoor ontwerpers ook hier een impact op hebben. Door inclusief en ruimdenkend te ontwerpen, kunnen fysieke ingrepen zaken zoals dagelijkse deelname aan de maatschappij, betrokkenheid en sociale inclusie stimuleren. Het denkkader van de WHO is zeer gangbaar in onderzoek en onmisbaar in sociaalruimtelijke kwesties. Daarom gebruikt Stramien het als kapstok om de leefomgeving voor ouderen te ontwerpen.

¹ Dit percentage geldt voor heel België voor 1 januari 2023. Zie de website van Statbel voor recentere gegevens.

Hoe we onze woningen bouwen, woonzorgcentra gebruiken en straten inrichten zijn belangrijke ontwerp vraagstukken voor een volwaardige leefomgeving. Met dit katern reiken we elementen en inspirerende voorbeelden aan om een plek, buurtschap, ... te creëren waar iedereen graag ouder wordt. We focussen op drie plekken: ouder worden in eigen huis, in een woonzorggebouw en in de buurt.



Dit schema van de WHO toont op een grafische manier het denkkader omtrent leeftijdsvriendelijke omgevingen en hoe een stad op maat van ouderen te stimuleren.

THUIS OUDER WORDEN

Kwaliteitsvol wonen

Thuis blijven wonen is de wens van de meeste ouderen. Wie wil ook niet zo lang mogelijk onafhankelijk zijn? De overheid gaat mee in dit idee en maakt van 'ageing-in-place' het sleutelconcept om ouderenbeleid vorm te geven. Thuis ouder worden is de norm geworden waarbij ouderen geacht worden zo lang mogelijk zelfredzaam en onafhankelijk te zijn. Daarbovenop worden ouderen aangemoedigd actief deel te nemen aan het maatschappelijk leven, cfr. het 'active ageing-paradigma'. Zo veronderstelt het beleid dat ouderen de controle over hun leven behouden en zich daardoor beter in hun vel voelen.

Nochtans is de wens van thuis ouder worden niet voor iedereen haalbaar. 4 op 5 thuiswonende ouderen heeft geen aangepaste woning: of dat nu een woning is met trappen en smalle deuren of gelegen is in een buurt met onvoldoende voorzieningen. Tevens wachten ouderen te lang om aanpassingen te doen in hun woning om het dagelijks leven aangenaamer te maken en wordt verhuizen naar alternatieven nauwelijks aangemoedigd. Bovendien bestaat er een inconsistentie tussen ruimtelijke planning en ouderenzorg, kijk maar naar het vraagstuk over de druk op thuisverpleging en de leefbaarheid van (afgelegen) dorpen. Deze uitdagingen maken het niet alleen een welzijns-, maar ook een sociaalruimtelijke kwestie. Moeten ruimtemakers in kwesties als deze zich beperken tot de openbare ruimte? Of mogen ze zich bemoeien met een thuis?

Ontwerpen voor iedereen

Thuis ouder worden is niet vanzelfsprekend, maar heeft wel verschillende voordelen op sociaal en contextueel vlak. Het is de plaats waar personen zich verbonden voelen met hun leefgemeenschap. Daarbij is in de eigen omgeving ouder worden een beter sociaal model. Het segregereert de ouderen niet uit de gemeenschap².

Ontwerpers kunnen hierop anticiperen. Bij Stramien hanteren we de waarden onafhankelijkheid, toegankelijkheid en veiligheid die ervoor moeten zorgen dat ouderen zo lang mogelijk comfortabel thuis kunnen blijven wonen. Deze waarden liggen in lijn met de 'universal design-benadering'. Deze benadering vertrekt vanuit de vaststelling dat een onzorgvuldig gecreëerde omgeving barrières kan veroorzaken en bijgevolg handicapsituaties met zich mee kan brengen. Het ontwerp en de samenstelling van een omgeving worden zo gecreëerd dat deze zoveel mogelijk toegankelijk, begrijpelijk en bruikbaar is voor alle mensen, ongeacht hun leeftijd, grootte, vermogen of handicap.

Wij bouwen aan comfortabele en helende omgevingen, want de zorgbehoefte vandaag gaat verder dan het aanbod aan medische voorzieningen. Het is ook een ruimtelijke opgave.

Nikias Verschraegen – architect en stedenbouwkundige

² Zie Deane Simpson, Young-Old. Urban Utopias of an Ageing Society

Noaberschap in 't Knarrenhof

Het hofje wordt gezien als het woonideaal voor de Nederlandse oudere naar idee van Peter Prak. Dankzij deze typologie kunnen mensen actiever leven, elkaar blijven ontmoeten en daardoor langer zelfstandig blijven. De woningen zijn ontworpen op deze zelfstandigheid waardoor ze levensloopbestendig zijn: brede deuren, geen drempels en een grote badkamer op de benedenverdieping. Maar nog belangrijker is het gegeven solidariteit. Wonen in 't hofje gaat over nabuurschap en als bewoner teken je een sociaal contract. Dit toont de bereidheid om elkaar te steunen waar nodig, zoals helpen bij een lekkage, voor iemand koken die ziek is, etc. Hierdoor creëer je samenredzaamheid, wat zinvoller is dan zelfredzaamheid.



Ouderen klussen samen, wat het werk lichter en plezieriger maakt © Inbo

Deze manier van ontwerpen schept evenwaardige mogelijkheden voor alle gebruikers en verhoogt de levenskwaliteit voor iedereen. Het beklemtoont een meer inclusieve creatieve benadering door van bij de aanvang van elk ontwerpproces de vraag te stellen: hoe kan een gebouw of publieke ruimte zo aangenaam en functioneel mogelijk zijn voor de grootst mogelijke groep van potentiële gebruikers? Ontwerpen van Stramien zijn daarom aantrekkelijk, toegankelijk en bruikbaar voor een grote diversiteit aan mensen, waaronder ouderen.

Door bij Stramien in te zetten op mensgericht ontwerpen, creëren we leefomgevingen voor iedereen in de maatschappij.

Ranka Terpstra – sociologe en stedenbouwkundige

Onder hetzelfde dak

Naast de woningen aanpassen aan de juiste noden, kunnen ontwerpers ouderen aanmoedigen op tijd te verhuizen door goede alternatieven te voorzien. Dit past binnen het principe 'moving-in-time'. Dit principe staat nog maar in zijn kinderschoenen. Het zorgt ervoor dat ouderen geïnformeerd en tijdig (vanaf 60 jaar) op zoek gaan naar een alternatieve woning die ook zal voldoen in de toekomst. 60-jarigen zijn nog vitaal genoeg om zich opnieuw te settelen in een nieuwe omgeving.

Er zijn reeds prikkelende buitenlandse voorbeelden, zoals de Abbeyfieldhuizen in Engeland (sinds 2013 ook in Wallonië en 2023 in Vlaanderen), Tubbehuizen in Scandinavië en 't Knarrenhof in Nederland. Wij laten ons inspireren door deze modellen en nemen dit mee in het ontwerp.



Co-housing Wijk&Co is een mooi voorbeeld van intergenerationeel samenwonen. De groene omgeving, gedeelde ruimtes en het sociale netwerk maken van Wijk&Co een thuis voor iedereen.

Stramien is een bezieler van co-housingprojecten. Deze woonvorm is een ideale mix tussen zorg en zelfstandigheid. Door intergenerationeel wonen aan te moedigen zullen personen van verschillende leeftijden met elkaar samenwonen en voor elkaar zorgen. Daarnaast ontstaat er binnen deze woonvorm een sterke sociale verbondenheid. Het is een op ontmoeting georiënteerd woon-leefconcept. Wij geloven sterk in het succes van deze woonvorm.

Co-housing Wijk&Co is een mooi voorbeeld van intergenerationeel wonen. Het is een woongemeenschap met een mix van ééngezinswoningen, appartementen en studio's van verschillende typologieën met een gemeenschappelijk paviljoen. Naast voldoende grote private tuinen is er ook een kwalitatieve, gemeenschappelijke buitenruimte. Eigen aan cohousingprojecten is dat de bewoners bewust kiezen om een gemeenschap te vormen die mekaar helpt waar mogelijk. Gereedschap delen, boodschappen doen voor een zieke, mekaars kinderen opvangen... Het is leven zoals dat vroeger in onze dorpen gebruikelijk was, jong en oud samen in goed nabuurschap.

Een van de woningen herbergt bijvoorbeeld vier studio's voor begeleid worden via Oak Tree Projects, een organisatie die inclusieve woonvormen aanbiedt binnen cohousingprojecten. Eveneens heeft een van de bewoners ervoor gezorgd dat zijn hoogbejaarde moeder een eigen flat heeft in Wijk&Co. Zo kan zijn moeder terugvallen op een sociaal netwerk dat mee zorgt en helpt waar nodig.

ELDERS OUDER WORDEN

Meer leefcomfort

Door als maatschappij vooral in te zetten op thuis ouder worden, lijkt het alsof 'elders' ouder worden niet tot een thuis gemaakt kan worden. Nochtans is nadenken over de zorggebouwen van de toekomst hard nodig, want mensen (met veel zorg) langer dan nodig thuis laten wonen is inefficiënt. Het ontwerpen van de ruimte voor ouderen is een noodzakelijke actie voor de ruimte van morgen.

Voor velen wordt een woonzorgvoorziening als een laatste stap in het leven gezien. En niet onterecht, vaak gaat het om ouderen die langdurige zorg nodig hebben. Ongeveer 1/3 van de bewoners van een woonzorgcentrum heeft dementie, driekwart van de bewoners is zwaar zorg-behoevend en de mediane verblijfsduur in een woonzorgcentrum bedraagt slechts 2 jaar³. Ondanks de veelal negatieve connotatie van woonzorgvoorzieningen is de leef- en woonkwaliteit van groot belang.

Oud gaan we allemaal worden, laat ons er dan voor zorgen dat we ook oud willen worden.

Marieke De Baere - architecte

³ zie <https://corporate.solidaris-vlaanderen.be/pers/bewoners-van-woonzorgcentra-verblijven-er-gemiddeld-29-jaar/>

Bij Stramien hanteren we enkele waarden die het comfort van ouderen – en het personeel – in woonzorgcentra verhogen en de leefomgeving verbeteren. Duurzaam welbevinden staat bovenaan. Zowel bewoners als personeel en familie moeten zich goed voelen in de omgeving. Onder andere waardigheid, autonomie, huiselijkheid en zelfontplooiing dragen hiertoe bij. Het creëren van mogelijkheden voor ontmoeting tussen jong en oud is een meerwaarde voor iedereen. Intergenerationeel ontmoeten verbindt, maakt gelukkiger en prikkelt. Om duurzaam welbevinden te verwezenlijken creëren we verblijven op maat. Hierbij staan integratie, normalisatie en menselijkheid centraal in de zorg voor de oudere.

Naast duurzaam welbevinden hanteren we de waarden kleinschaligheid en dialoog met de omgeving. Kleine woonunits die een huiselijke en gezellige sfeer uitstralen bevorderen de autonomie van de bewoners. Daarnaast is het belangrijk dat de buitensfeer naar binnen wordt gehaald. Dit door een laagdrempelige buitenruimte te ontwerpen en door de buurt te incorporeren in het woonzorgcentrum. Levendigheid is belangrijk.

Stramien gelooft in zorggebouwen die iedereen een waardige leefomgeving gunnen. Een projectdefinitie voor een zorggebouw is een vast omgeschreven programma met strikte richtlijnen, maar kan flexibel worden vormgegeven naargelang de noden, mogelijkheden en urgenties. Door samen na te denken creëren we de ouderenomgeving die iedereen zich wenst.

Dorp in dorp

Kleinschaligheid van zorgprojecten is een van de belangrijkste uitgangspunten. Hoewel een woonzorgcentrum vaak een groot gebouw is, bestaat op elke verdieping een eigen gemeenschap. Als het ware een dorp binnen het dorp of de stad. Door verschillende woon- en zorgomgevingen te creëren onder hetzelfde dak ontstaat er geborgenheid en huiselijkheid. Kleinere leefgroepen (maximaal 10 personen) leren elkaar beter kennen, waardoor er een knusse woonomgeving ontstaat. Er ontstaan verschillende sferen tussen de gebouwen en verdiepingen, zoals intieme en rustige plekken.

Huis Perrekes (NU architectuuratelier) is een thuis voor mensen met dementie. De zorg en begeleiding komt vanuit een menselijke benadering en gebeurt in een zo normaal mogelijke, kleinschalige omgeving. De duidelijke structuren van het gebouw met warme materialen hebben een huiselijk gevoel. De dag- en nacht vleugel zijn makkelijk van elkaar te scheiden, zodat de dagelijkse structuur overzichtelijk blijft. Het Huis zet sterk in op betrokkenheid en activiteit. De bewoners helpen zo lang als mogelijk met de dagelijkse taken. Bewegen, zingen, moestuinieren, dieren verzorgen, ontmoeten zijn wekelijkse bezigheden van de bewoners van Huis Perrekes.



Huis Perrekes is een geprezen voorbeeld in het zorgwonen. Bewoners draaien actief mee in het reilen en zeilen van het Huis, zoals hier in de keuken © Stijn Bollaert

Goede architectuur kan waardigheid, zorg en gezelligheid voor ouderen ondersteunen.

Jan Kalhöfer – architect

Met De Zavel toont Stramien bijzondere aandacht voor geborgenheid en aangenaam wonen in ontwerp, ondanks de robuustheid van de toegepaste materialen. Het is een gespecialiseerd zorgcentrum in stedelijke context. Elke verdieping heeft zijn eigen kleur en elke kamer heeft zijn eigen adres door een kleine insprong. Kleinschaligheid en privacy zijn hier troef. De tuin heeft grote bomen, een kippenhok, een sportveld en een petanqueveld. Vanaf de tuin is er contact met het aangrenzende kinderdagverblijf. De daktuin met moestuinbakken en picknicktafels is een plek om te genieten en tot rust te komen. Met De Zavel bieden we een thuis aan noodzakelijke zorg.

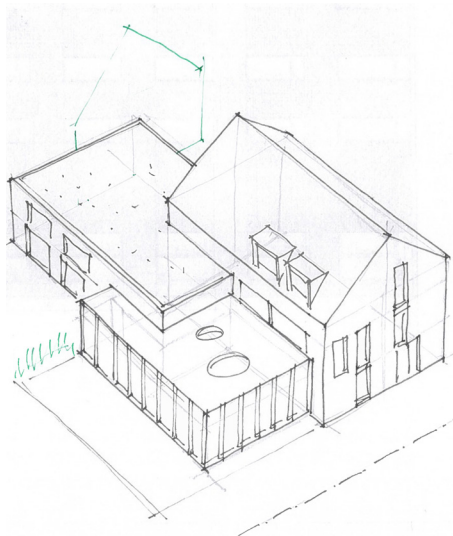


Het dakterras is een groene plek om tot jezelf te komen.



De eetruimte van De Zavel straalt rust en geborgenheid uit, een grote meerwaarde voor de bewoners.

G-Woon! is een vzw samengesteld uit ouders van jongeren met een verstandelijke beperking. De vzw droomt ervan om een betaalbaar huis te realiseren voor hun kinderen, want ook zij dromen ervan om het ouderlijk huis te verlaten en op hun eigen benen te staan. Stramien werkt mee aan deze droom. In Mortsel creëren we een warme thuis voor de jongvolwassenen waar ze de mogelijkheid krijgen om zelfstandig op te groeien gecombineerd met de specifieke zorg en aandacht die zij vragen. De woning heeft acht units waarbij ieder z'n aparte stekje heeft, maar er ook plekken zijn waar de jongvolwassenen kunnen hangen, helpen en hun ding doen. Doordat ze als groep samenwonen, zijn ze zelfredzamer dan als individu. Iets wat Stramien aanmoedigt.



Een schets van het G-woon! huis.



Bewoners genieten van de zon. Voor hun ligt een oude zomereik waar kinderen op kunnen klauteren.

Dialogo met de omgeving

Een woonzorgcentrum reikt verder dan het gebouw zelf. De tuin van een woonzorgcentrum is vaak een verdoken stukje groen. Door een toegankelijke, laagdrempelige, rustige en biodiverse belevingstuin in te richten, zijn bewoners sneller gestimuleerd om naar buiten te gaan en te ontdekken. Bewegen en beleven, bijvoorbeeld gestimuleerd door een moestuin, dieren, speelse paden, een babbelbank, een dwaaltuin, ..., worden voor de hand liggende dagdagelijkse activiteiten in de tuin. Daarnaast hebben planten, bloemen en kruiden nog een grotere waarde als ze herinneringen aan vroeger oproepen. Dat geeft een gevoel van vertrouwdheid, geborgenheid en veiligheid, wat het welzijn bevordert.

Onderzoek toont aan dat een groene omgeving stress reduceert, de pijndrempel verhoogt en genezing versnelt. Daar staan wij met Stramien achter en hopen dit te realiseren met onze ontwerpen.

Jo Tubex – landschapsarchitect

Een dialoog met de omgeving bestaat niet alleen door de directe tuin, maar ook door de omliggende buurt. Door het woonzorgcentrum in te bedden in de bredere omgeving, ontstaat interactie en ontmoeting, als het ware een dialoog. De buurt incorporeren in het woonzorgcentrum, zoals publieke functies toevoegen in de plint of een passage door de tuin creëren, zorgt dat de bewoners blijven deelnemen aan de maatschappij.

Woonzorgcentrum De Mick is een zorgcluster in de bossen van Brasschaat. Met de steun van het project Buitenzorg van de regionale landschappen hebben zij de buitenruimte getransformeerd naar een aangename en prikkelende tuin met voor ieder wat wils (Frank Van Baelen, Regionaal Landschap de Voorkepen). Natuurbeleving staat centraal. De tuin die voorheen een grasvlakte was, is omgetoverd tot een veld met bomen, struiken, bloemen en wadi's verbonden door slingerende paden. Er is een dwaaltuin ingericht waar bewoners met dementie zelfstandig kunnen rondlopen. De Mickhoeve wordt ingericht als zorgboerderij. Tot slot is de er een speelbos ingericht voor kinderen. Met deze positieve veranderingen probeert De Mick haar bewoners en de zorg terug meer buiten te krijgen.



Nieuwe paden en zitbanken zorgen voor een aangename wandelroute.



De bewoners van Sint-Camillus kunnen genieten van de groene oase rondom het woonzorgcentrum. Verblijven en genieten is vanzelfsprekend door de verschillende soorten beplanting en de aanwezige zitbanken.

In het masterplan voor de zorgcampus Sint-Camillus ontwierpen we het groene binnengebied als verbindende factor voor het geheel. De grote monumentale bomen zetten de toon in de tuin. Paden, zitbanken, bijenkasten en schaduwplekken tussen de beplanting zorgen voor afwisseling en maken van de tuin een plek om te vertoeven. De omsloten tuin wordt maximaal met de omliggende straten verbonden. Het groen heeft nu nog een privaat karakter, maar het ontwerp geeft aanleiding om dit op termijn te veranderen naar een open en doorwaadbaar karakter, zoals een park voor de buurt.



De tuin van Sint-Camillus zet in op biodivers zorggroen door onder andere bijenkasten te plaatsen.

ZORGZAME BUURTEN

Lokale zorg

Naarmate mensen ouder worden, ervaren ze sneller moeilijkheden om in de publieke ruimte te komen. Kleine fysieke kenmerken, zoals drempels, losliggende tegels, stoplichten die snel op rood springen, te weinig schaduw of zitbanken, kunnen het gevoel van veiligheid en vertrouwen verminderen. Hierdoor is men sneller geremd om naar buiten te gaan. Zo worden ouderen niet alleen weerhouden van meer fysieke activiteit, maar ook van spontane sociale ontmoetingen.

Bij Stramien streven we ernaar elke leefomgeving leeftijdsvriendelijk te maken. Het begrijpen van barrières, knelpunten en kansen van een bestaande omgeving is cruciaal om ze aan te passen naar een toegankelijke en verbonden ruimte voor iedereen. Voor ouderen betekent dit zitbanken op de juiste afstand van elkaar, meer openbare toiletten, voldoende schaduw in de straat, genoeg voorzieningen in de buurt... Een goed ontworpen (publieke) ruimte kan uitnodigen voor meer ontmoeting en beweging.

Om hun krampen te verdoezelen, staren ouderen naar de etalages of gevels in de straat. Meer zitbanken in het ontwerp kunnen deze 'etalageziekte' verhelpen.

Bavo Thiré - architect

Daarom zetten we in op zorgzame buurten. Een zorgzame buurt is een buurt waar iedereen zich goed voelt en jong en oud elkaar kennen en helpen. Levenskwaliteit staat centraal, en voorzieningen en dien-

sten zijn voor iedereen toegankelijk. Als ontwerpers analyseren we de buurt correct om een volledig beeld van de buurt te krijgen en zo verbindingen te maken. Door zorgzame buurten te creëren, zetten wij in op de sociale en fysieke leefomgeving van de oudere zodat deze comfortabel oud kan worden.

Rurale mobiliteit

In België zijn er al heel wat initiatieven om een zorgzame buurt te creëren. In Bevel, een dunbevolkte deelgemeente van Nijlen, ontwikkelden ze samen met platform ar-tur 'Bevel fietst samen'. Dit initiatief stelt verschillende soorten fietsen ter beschikking aan de bewoners van Bevel om samen met andere bewoners een eindje te gaan fietsen. Het gaat om een cargofiets, een elektrische duofiets en een elektrische rolstoelfiets. Zo kunnen ook bewoners die zelf niet goed kunnen fietsen, genieten van een fietstocht. De vrijwilligers kunnen de fietsen ophalen in de parochiezaal. Naast de spontane ontmoetingen op de fiets maakt dit project van de parochiezaal opnieuw een buurtplek.



De elektrische rolstoelfiets geeft de kans aan rolstoelgebruikers om samen met een vrijwilliger een tochtje door Bevel te fietsen. © ar-tur

Zilveren linten

Zilveren linten zijn korte, veilige routes, specifiek aangepast voor de verplaatsing van ouderen. Bij het uittekenen van een zilveren lint focust men op de optimalisatie van verplaatsingen rondom belangrijke bestemmingen voor ouderen, zoals het dienstencentrum, een woonzorgcentrum, voorzieningen, of thuiswonende ouderen. Daarnaast gaat er ook veel aandacht naar verkeerstechnische ingrepen, aanpassingen in functie van toegankelijkheid, groen-zones, comfort en belevingswaarde van de publieke ruimte. Zilveren linten sporen ouderen aan om in beweging te blijven en te participeren in de maatschappij.

Met het ontwerp van de zorgcampus in Rijkevorsel ontwikkelden we drie zilveren linten in de omgeving van die campus. De routes zijn tussen 1050 en 2200 meter. Elke route heeft een kortere lus als variant. Belangrijke kenmerken van de linten zijn obstakelvrije voetpaden, voldoende rustpunten en beschikbare toiletten. De routes lopen langs de belangrijkste gebouwen en plekken in Rijkevorsel, zoals de begraafplaats, de bibliotheek, het centrum, de publieke parken... Herkenbare, regelmatig terugkomende patronen duiden de route aan en stimuleren ouderen om zich te bewegen in het openbaar domein.



Deze kaart toont de drie routes rondom het woonzorgcentrum Prinsenhof in Rijkevorsel. De routes moeten zorgen voor een dialoog tussen het dorp en de bewoners.

GELOOF IN ZORGZAAM ONTWERPEN

Zorg kunnen we meenemen in het ontwerpproces. Hierbij gaat het niet per sé over de aard en het gebruik van materialen, maar over het toepassen van een ander perspectief. Bij zorgzaam ontwerpen staan de mensen centraal. Vanuit de ontwerpdiscipline creëren we een betere leefomgeving voor de mensen die er wonen en leven.

Bij Stramien geloven we in zorgzaam ontwerpen. Wij zijn dagelijks bezig met het creëren van een ideale leefomgeving voor iedereen. Met dit katern tonen we dat met enkele elementen en ontwerpprincipes de leefomgeving van ouderen geoptimaliseerd kan worden. We streven naar een samenleving waarin iedereen gezond en actief ouder kan worden, en een juist en inclusief ontwerp kan hieraan bijdragen.

Stramien maakt ruimte, voor ouderen, voor iedereen.



Twee oudere dames genieten van een zonnige lentewandeling op de recent heraangelegde kasteeldreef in Bornem. Door zorgzaam te ontwerpen is dit een route die iedereen graag gebruikt.



Stramien^{cv}

Wij maken ruimte

www.stramien.be

Dit katern is onderdeel van een reeks. Met deze reeks draagt Stramien haar visie en waarden uit om zo ruimte te maken voor morgen.

© Stramien cv - Niets uit deze uitgave mag worden veeleevoudigd, opgeslagen in een geautomatiseerd gegevensbestand, of openbaar gemaakt, in enige vorm of op enige wijze, hetzij elektronisch, mechanisch, door fotokopieën, opnamen, of enige andere manier, zonder voorafgaande schriftelijke toestemming van de rechthebbende.