

# WGC ZUIDRAND

## NIEUWBOUW MULTIDISCIPLINAIRE GEZONDHEIDSPRAKTIJK

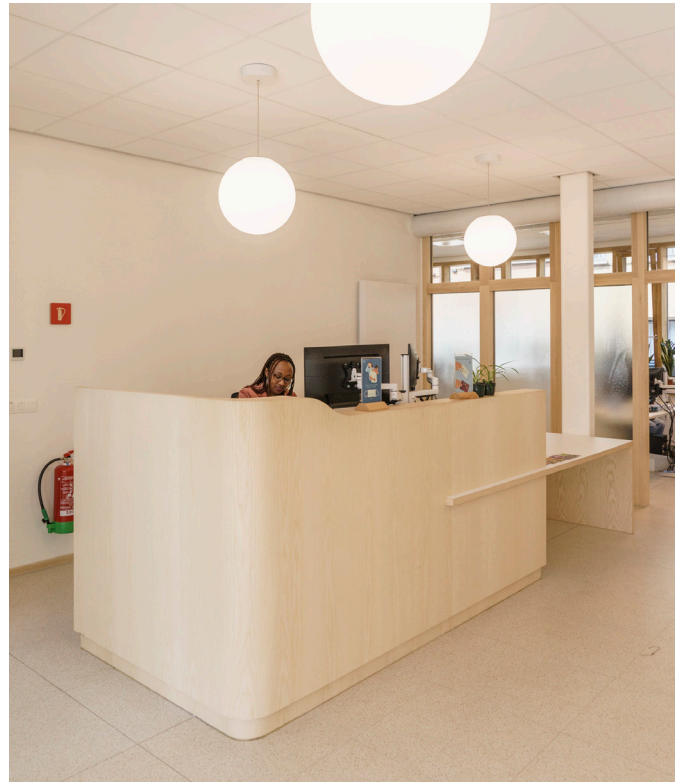


Datum	2019-2023
Ligging	Berendrechtstraat 33, 2020 Antwerpen
Opdrachtgever	Wijkgezondheidscentrum Zuidrand
Ontwerpteam	Stramien cv
Medewerkers	Xavier Avontroodt, Zoë Pacque, Marieke De Baere
Ramingsbedrag	1.522.321,07 €, excl. btw
Gunningsbedrag	1.886.080,50 €, excl. btw
Ereloon	148.500,00 €, excl. btw
Omvang	680m <sup>2</sup>
E-peil	E58



Project Zuidrand is een nieuwe multidisciplinaire gezondheidspraktijk voor inwoners van Antwerpen Kiel en Valaar. Artsen, kinesisten, verplegers en psychologen helpen hier - samen met verschillende vrijwilligers - een divers publiek in hartje stad. Het initieel ontwerp werd opgemaakt door Vonk architecten. Stramien nam het creatief voortraject van Vonk over vanaf de bouwaanvraagfase. De praktijk is toegankelijk en praktisch, de beoogde sfeer is een combinatie van een huiselijk gevoel met de klinische omgeving van een gezondheidsinstelling. Een rustig materialen en kleurenpalet met hout, groentinten, beige en wit, is in het hele gebouw aanwezig.

De routing door het gebouw is helder aangeduid. De bezoekers en medewerkers volgen een logische wandeling door het gebouw. Aan de straat is er een ingang voor de patiënten en ééntje voor de medewerkers. Een groene patio verbindt alle ruimtes met elkaar. Via deze binnenruimte wandel je van de wachtruimte naar één van de kabinetten. Lucht en licht in het bouwblok worden gegarandeerd door de verschillende aanwezige groene zones. Naast de wilde binnentuin zijn er ook groene 'zomen' op het gelijkvloers. Ze zorgen voor voldoende daglicht en een rustgevend gevoel in de kabinetten. Op welgekozen plaatsen geven ze ademruimte in het dichtbebouwde perceel. Het groen filtert evenwel inkijk van buitenaf. Privacy en een intieme sfeer zijn belangrijke aandachtspunten in het ontwerp.

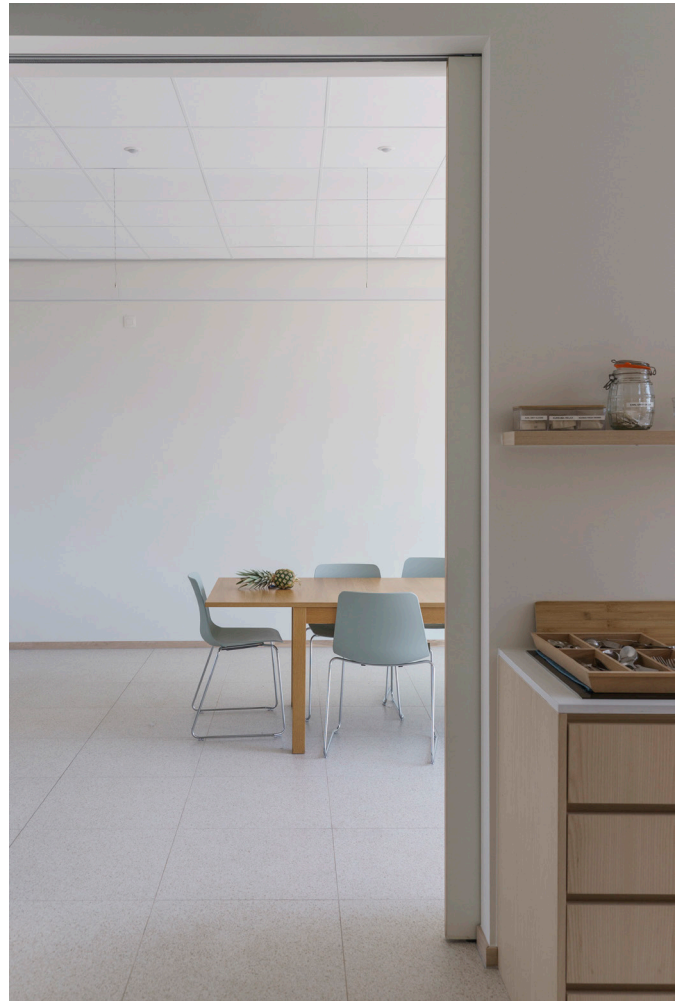


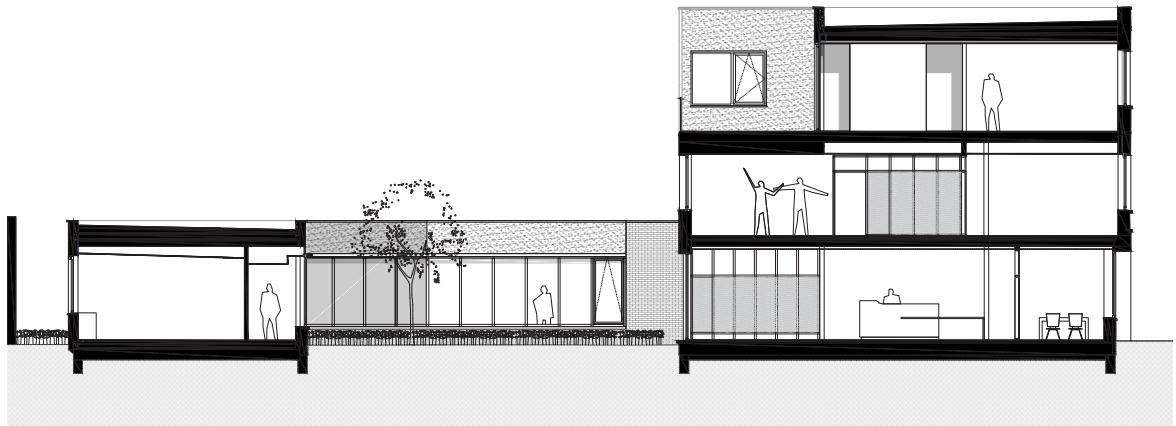
De wilde centraal gelegen tuin wordt gekarakteriseerd door een groot houten kunstwerk. Van de 'overschot' zijn kleine kunstwerken gemaakt die de weg wijzen naar de kabinetten, ze ondersteunen de wayfinding in de praktijk. Ook het plafond van de grote vide is voorzien van een groot kunstwerk in houtskool. Het ontwerp toont dat een breed gebruik van het gebouw geen utopie is. Het ruime lokaal met terras op de bovenste verdieping wordt gebruikt als refter en vergaderzaal, maar wordt ook gedeeld met de buurt.

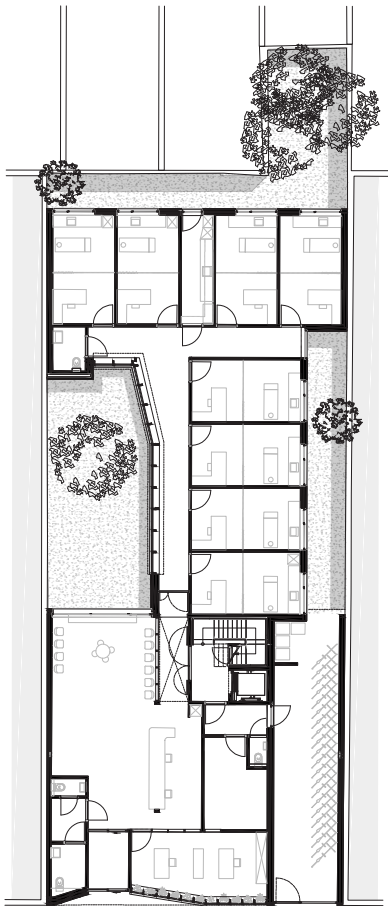
Er is veel aandacht voor detaillering. Het interieur en exterieur van het gebouw werden als één geheel ontworpen. Ze zijn even belangrijk en versterken mekaar. Alle vast meubilair - zoals het onthaalmeubel en de houten schrijnwerkgehele - is maatwerk. Dit geeft een coherent resultaat. Er wordt gewerkt met leuke doorzichten (raam vanuit de keuken, de vide) en er is veel aandacht voor akoestiek, noodzakelijk voor de vele confidentiële gesprekken die gevoerd worden.

In de straat is de gevel aangepast aan de stedelijke korrel, getypeerd door woonhuizen. De combinatie van groene en gele glazuurde baksteen in combinatie met betonaccenten en groen schrijnwerk oogt fris. Het grote eiken houten raam in de voorgevel zorgt voor een warme en open gevoel. Door met de diepte van de geveldelen te variëren ontstaat een schaduwspel. De grote raamgehele maken connectie met wat er zich binnen afspeelt. Praktijk Zuidrand huist in een uitnodigend en speels gebouw, passend in het straatbeeld.

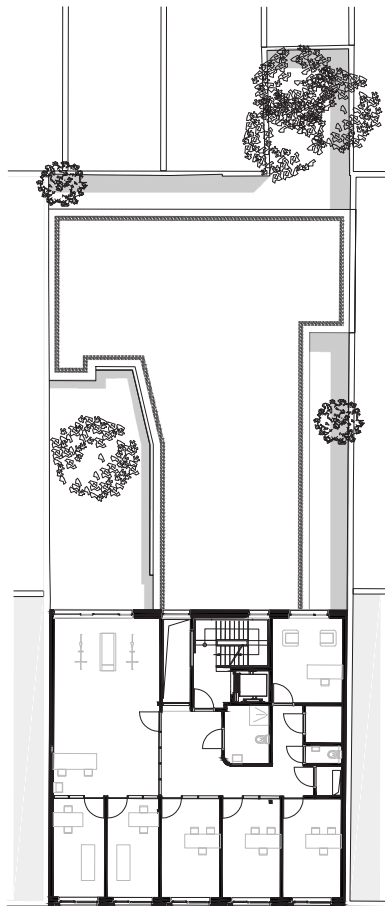




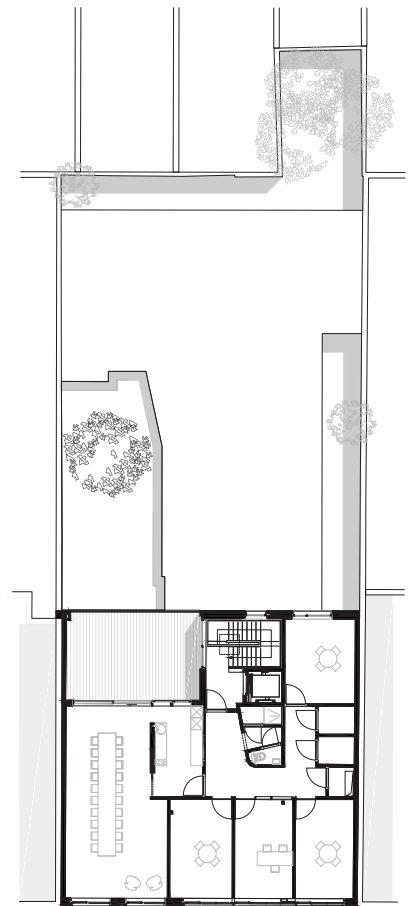




0 1 5 10m



0 1 5 10m



0 1 5 10m